

# ODA おしゃりん

第 166 号

2023 発  
11月行

◎**会員投稿** — 会員紹介 **比嘉諒人**さん

2-3p

活動アラカルト「ゆんたくカフェ」

3p

「国際福祉機器展H.C.R.2023」最新の車椅子とモビリティ！

4-5p

第47回脊髄損傷者連合会九州ブロック大会の報告

6p

私が首里城観光をお勧めする理由

7p

沖縄県身体障がい者スポーツ大会の応援に行ってきたこと／寄稿のお願い／編集後記

8p

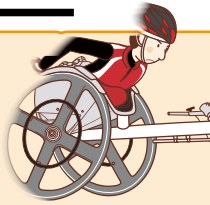


NPO法人 沖縄県脊髄損傷者協会 TEL.098-961-6715/FAX.098-961-6716  
〒901-2121 沖縄県浦添市内間5丁目4番3号 ハウジングシーサー101号  
E-mail office@okisekikyo.com  
ホームページ http://okisekikyo.com/  
facebook http://www.facebook.com/okisekikyo Skype ID:okisekikyo





## 会員紹介 ひがりょうと 比嘉 諒人さん



令和5年11月19日(日曜日)、大分県において開催された、第42回大分国際車いすマラソン(ハーフマラソン21.0975キロ)に初出場した会員の比嘉諒人さんをご紹介します。

比嘉諒人、22歳。2年前に事故に遭って胸椎12番を損傷しました。退院して1年3ヶ月ぐらい経ちます。退院してからすぐに荻堂さんからバスケットチームを教えて貰いやっていたら、マラソンもやろうと言われて、いとまん平和トリムマラソン大会(12キロ)に出場して完走できなくて悔しかったので、11月に大分でマラソン大会があると聞いたので出場すると決めました。

大分マラソン大会に向けて、荻堂さんや上与那原さん達から、練習やアドバイスなどを貰い2ヶ月間頑張って練習しました。大会当日は、大分県に行くまでに、初めて電車に乗りました。とても大変でした。ホテルについてから、レーサーの梱包をまた送る時に使うと言われたので、破らないように取ったりはがしたりするのが難しく大変でした。それからレーサーの点検やゼッケンの付け方を教わりました。

大会本番は、いっぱい出場者がいて凄い選手がいっぱいでとても緊張しました。坂道がところどころあったけど、完走することが出来てとても嬉しいです。フルマラソン(42.195キロ)で、上与那原さん(T52クラス)が一番を取っていたので凄いと思いました。

### 車椅子レーサーとは？

主に「レーサー」と呼ばれる3輪の競技用車いすです。



大会前日、最終調整中。



初出場のため、クラス分け受付中。



ハーフマラソンゴール後の写真↑





レース後、タートルズメンバーと記念撮影



T52クラス表彰、優勝上与那原寛和選手

沖縄県車いす陸上クラブ タートルズ  
 (選手9名、付添い、家族) 総勢15名  
 大会結果  
 フルマラソン T52 優勝、上与那原寛和選手  
 ハーフマラソン 6名、完走。

活動

アラカルト

ゆんたくカフェ



開会あいさつ: 上里一之 代表

10月7日(土)に今年度1回目のゆんたくカフェをうるま市(ウルマルシェ)で開催しました。

会員9名、家族、ヘルパーさん6名と合計15名も参加して頂きました。

久しぶりに会う会員同士、食事後にゆんたくしながらピアサポートや情報交換等を行いました。

またサプライズで小嶋さんのハーモニカ演奏もあり、大変有意義な時間を過ごしました。

参加して頂いた皆様、ありがとうございました。  
 (12月ごろには2回目のゆんたくカフェを南部で開催予定です。)





# 「国際福祉機器展H.C.R.2023」最新の車椅子とモビリティ!

6年ぶりですっかり2日間かけて見学することができました。その中からワクワクした情報を今号は「車いす編」、次号で「モビリティ編」に分けて紹介します。日時は9月27日と28日で、会場は毎年の「東京ビックサイト」。

国際福祉機器展のもう一つの楽しみは全国の友人たちとの遭遇です。コロナ禍後での久々に会う仲間たちと友好を温めることができました。



今回も革新的なデザイン各種あり。傾向に感じたのは「固定式車椅子が多い」「軽量化」「スポーツ車椅子の進化」でした。



OX エンジニアリングのブース。業界に車いすはカッコイイものというイメージを広めて、車いす業界に新風を巻き起こしたメーカー。



OX がバックアップした国枝慎吾さんをバックに国枝モデルのデニス用が目立ちました。



新型XRの重量はそのフレームの太さからは想像できない7.5kgという超軽量! 現行モデルよりも約1kgの軽量化を実現している。



OX エンジニアリング製固定式車いすのハイエンドモデル「XR」。左が従来のアルミフレーム(重量は8.75g)のもので、右がマグネシウムフレーム。

## 交通事故の法律相談

人身事故被害に関する法律相談は、  
おもろまち法律事務所へ

那覇市おもろまち4-17-25 新都心ヒルズ804号室  
弁護士 坂井大高(沖縄弁護士会所属)

【完全予約制】 ☎(098) 963-6268

※ご予約の際「しゃりん」を見たとお伝えください。



◆人身事故被害の【無料】法律相談を実施しています。  
移動が困難な方には、出張相談や電話相談のご利用が可能な場合もありますので、お問い合わせください。  
相談例: 後遺障害等級、賠償金額の増額交渉、休業損害、慰謝料、労働能力喪失率、治療の打ち切り、自宅改造費用など





背もたれ裏の小物入れポケットも新しいデザインに変更。これらシートバック背面の小物入れがめっちゃくちゃ便利!



アルミフレーム製陸上用車いすのハイエンド「GPX R24」。アルミのしなる特性が汎用性の高いセッティングを産む



カーボンフレームモデル「CARBON GPX」。車いす陸上の世界でもハイエンドモデルはカーボン製。乗りこなすのは至難の業のようだ。



松永製作所の固定式車いす「C-MAX」。重量 8.5kg でメーカー希望小売価格 35 万 2 千円と OX 同様モデルの約半額



TOYOTA 開発中のアタッチメント型電動サイクル。とサブウェイ型電動車椅子。市販の見通しは未定。



メーカー名がわからなかったが、アタッチメント型電動サイクルで価格約 600,000 円! 驚き 昨年からの進化は感じられなかった。

紹介した以外にも階段昇降可の 6 輪駆動電動車いす。スタンディング対応型など etc. 多機能化でした。

それでも革新的な開発された車椅子は無かったように感じました。一方では、高齢障害者向けの介護支援的な車椅子展示は多く、高齢化の流れを改めて感じました。(仲根建作)

# ちはる歯科クリニック

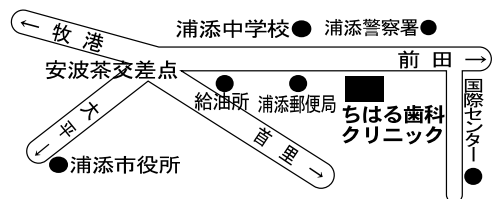
CHIHARU DENTAL CLINIC

浦添市仲間3-3-9

☎(098) 877-6480

FAX (098) 877-9251

E-mail chiharu@ryukyu.ne.jp



訪問歯科診療と口腔ケアを行なっています!

対象者: 在宅療養をしている個人で、通院が不可能な方。病院、保険施設等に入所(院)されている方、障害者施設に入所の方。

## 第47回 脊髄損傷者連合会 九州ブロック大会の報告



去る2023年10月20日(金曜日)13:15～、主催：九州脊髄損傷者連絡協議会、主管：宮崎県支部により、第47回脊髄損傷者連合会九州ブロック大会が、オンライン(ZOOM)で開催されました。九州ブロック会長：仲根建作氏、全脊連代表理事：大濱 眞氏による挨拶の後、沖縄県、鹿児島県、大分県、福岡県、佐賀県、熊本県、宮崎県等の7県の支部長・事務局長により、第1号議案では、各県における2022年度の活動内容と終始決算書報告、並びに、2023年度の活動状

況と収支予算書の報告がありました。第2号議案では、2022年度九州ブロック収支決算報告及び監査報告があり、第1号議案、第2号議案とも全員一致で了承されました。

会員の減少や高齢化など、九州各県支部共通の課題を抱えながら、活動の中心であるピアサポートの大切さを改めて認識すると共に、来年度主管の大分県へ引継ぎをお願いして閉会しました。

(報告者：上里一之 代表)

**R.C.Y.**  
Rehabilitation Clinic Yamaguchi

リハビリテーションクリニック  
**やまぐち**

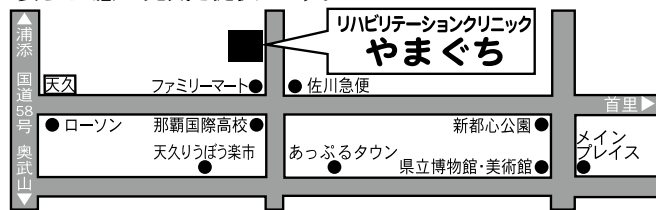
〒900-0003 那覇市安謝1-10-28  
TEL098-864-1100

診療スタッフ

院長 山口 健 リハビリテーション科専門医  
副院長 山口 浩 整形外科専門医  
リハビリテーション 理学療法士・作業療法士・言語聴覚士・看護師

診療科目/リハビリテーション科・整形外科	▶身体機能訓練
	▶身体能力訓練
	▶言語訓練
	▶摂食嚥下訓練
	▶認知訓練
診療時間	月 火 水 木 金 土
午前 9:00~11:30	○ ○ ○ ○ ○ ○
午後 2:00~ 6:00	○ ○ / ○ ○ /

安らぎ・癒し・元気を提供します。



民間車検場(沖指第590号)/(株)ミックライフ&オート総合代理店

**ニッシン自動車工業沖縄**

身体障がい者用自動車運転装置・福祉車両製作・販売・レンタカー・車検・一般修理・板金塗装

TEL: (098) 958-6556  
FAX: (098) 958-6522

〒904-0302 沖縄県中頭郡読谷村喜名 219  
E-mail: info@nissin-okinawa.info

代表 山城 貞二



## 私が首里城観光をお勧めする理由



私が初めて首里城を訪れたのは、移住間もない2003年頃。そのうちまた来ようかなあ…と思っていた矢先の2019年10月31日の朝、いつもの様にベッド脇のテレビを点けると炎に包まれる首里城が映っていて、沖縄にルーツの無い私にとっても衝撃的でとても悲しい気持ちにさせられました。

20年前の移住前後、沖縄・琉球について調べる中で、沖縄戦によって失われた物の多さや今に続く基地問題など、東京生まれ千葉育ちとして思い入れはあっても痛みを共有しきれない申しわけなさや加害者側の後ろめたさのようなものを感じていて、それを埋め合わせる気持ちからだったか、戦前の沖縄や首里城が見通せる場所を探し回っていた時期がありました。そんな中、とあるきっかけがあって首里城消失事件後の現在の首里城を見に、10月下旬に女房と息子と3人で首里城へ向かいました。

以下、頸髄損傷で車椅子の私が首里城を見学した際のおすすめポイントなどを2回に渡って書き連ねます。

### 今この瞬間しか見られない首里城の「成長記録」が見られる！

今年10月27日、国頭村産のオキナワウラジロガシを加工した小屋丸太梁が玉座の真上に据え付けられました。この梁は人間で言えば腰に相当するものらしいので、子供の成長に例えるならハイハイを卒業して立ち上がったくらいの感じでしょうか。そう考えたら見逃せないと思いませんか？

年内には骨組み部分の工事は終わる予定と聞きます。年明けから外壁が貼られていいたら、骨組みの姿は見られなくなるので、白木の骨組みの艶めかしい姿を拝

めるのは今だけってわけです。

私は、火災後の片付けが終わった時期から公開されていた「基壇遺構」を見に行かなかった事を後悔しています。正殿や調度品の綺羅びやかさは見事ではありますが「世界文化遺産」なのは「基壇遺構」、正殿の下に埋もれる基礎部分です。

正殿本体工事で傷付けない様に保護する為、2022年6月に砂で覆われたので、2026年の完成まで見られないのです。

### 各フロアから正殿が組み上がっていくのが見られる！



「素屋根」とは再建中の正殿を風雨から守る、覆いとなる建物で、見学エリアはエレベーター付きの3階建てで、本年8月下旬にオープンしました。

当たり前のことですが、完成して素屋根が無くなればその高さから見られることなんてあり得ませんし、階段側の窓から少しだけ見える景色も、この高さから見られるのは今だけです。また、各フロアにモニターが設置されていて進捗予定などのCGが見られる他、檜とオキナワウラジロガシに直に触れて、重さを比べられる展示等もありました。

私が訪れた時は3Fの床より下までしか組み上がっていませんでしたが、小屋丸太梁の据え付け以降の作業も進んでいるはずですよ。

あ、リアルタイムに作業しているところを見たい場合、平日のみのご注意下さい。(安田英俊、次号へ続く)



からだの痛み・悩みを  
**自宅で解消!**



代表 林 秀一

TEL: 098-867-0006

FAX: 098-867-0008

〒900-0004

那覇市銘苅2-11-19

グローヴィーサイト新都心2F

**琉球治療院**

リハビリ・はり・きゅう・マッサージ

年中無休 9:00~18:00

沖縄県内全域で出張施術します。



フリーダイヤル

**0120-680-006**

mail info@ryukyu-chiryoin.com http://www.ryukyu-chiryoin.com/

# 沖縄県身体障がい者スポーツ大会の応援に行って感じたこと

私が沖縄県身体障害者スポーツ大会に初めて参加したのは1983年(昭和58年)奥武山陸上競技場で開催された大会でした。

当時の沖縄県身体障害者スポーツ大会は、北部(名護市宮陸上競技場)、中部(コザ陸上競技場)、南部(奥武山陸上競技場)を順番に持回りで開催されていたような記憶が残っています。1選手が2種目(トラックとフィールド競技から各1種目)に出場しないとイケないという取り決めがあったような記憶が残っています。車いすの100メートル走は空きレーンは殆ど無いくらい大勢の選手が参加していたように記憶しています。

また、レーサー(競技用車いす)などはなかったため殆どの選手が日常用車いすかバスケット用車いすでの出場だったので車いすバスケットをしている選手が上位を独占していたように記憶しています。

私は9年間の兵庫県での生活を切り上げて1982年10月にフェリーで帰ってきたばかりだったのでバスケット用の車いすがあったので楽勝でしたが、フィールド競技は肩が強くないため投擲競技では入賞するのは難しかった記憶が残っています。

兵庫県から帰って来てすぐにコロニーセンターに入所させられたので、そこで沖縄で車いすバスケットをしている方がいたのでその方に誘われて車いすバスケットのシーサークラブに入りバスケット

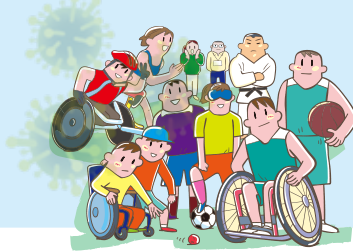
の練習もするようになりました。

昭和62年には全国身体障害者スポーツ大会が沖縄県で開催されることになってからは行政としても選手強化に力を入れていたこともあり九州地区予選でも念願の初戦を突破を果たすことができました。

ちょうど昔の車いすバスケット仲間にも会え、その仲間も日常で100メートル走に出ると言っていたのでゴール近くで応援していました。バックスタンド側では車いすスラロームもやっていた知り合も出ていたのですが100メートルや50メートル走の参加者が多くてスラロームの応援にはいけませんでした。もうちょい競技運営を工夫してもらい、スラロームもメインスタンド側でコース設定できないものだろうかと思いました。

大会プログラムを細かく見たけど参加選手が少ないと思いました。コロナパンデミックが大きく影響したのでしょうか？今年の大会プログラムを見るとやはり参加者が少ない。コロナパンデミックからまだ抜け出せていないのでしょうか？

(枝川泰邦)



## しゃりん寄稿のお願い

沖脊協では、しゃりんへの寄稿を募集しております。ご自身の褥そう体験や会員の皆さまへのニュースネタ、自己紹介、雑記など幅広く募集いたしております。オンラインフォームも用意しております。オンラインフォームへの入口はホームページにも設けております。

【オンラインフォーム】 <https://x.gd/0WxIR>



## 編集後記

会員の皆様、こんにちは。今回初めて広報誌しゃりんの編集作業等をさせていただいたり、就労をしたり私としては色々な経験や学びの年となり素敵な機会をいただいて心より感謝の年でした。寒暖差のある時期で年末年始でもありますが体調にはお気をつけて、また来年も会員の皆様と一緒に素敵な年を迎えられるように来年もよろしくお願いいたします。今年もありがとうございました。(副理事長 宮城幸春)



いつも会費をお支払いいただき、まことにありがとうございます。  
お支払いがまだの方は事務局にて直接、もしくはお振込をお願いします。

正会員  
年間 3,600円



楽天銀行 第二営業支店(普通) 7104311  
トクレ)オキナワケンセキズイソソシヨウシヤキヨウカイ

賛助会員(個人)  
一口 3,000円



沖縄銀行 石嶺支店 (普通) 1520193  
トクレ)オキナワケンセキズイソソシヨウシヤキヨウカイリジチヨウイサトカズキ  
(特非) 沖縄県脊髄損傷者協会 理事長 上里一之

賛助会員(団体)  
一口 5,000円



琉球銀行 石嶺支店 (普通) 445603  
オキナワケンセキズイソソシヨウシヤキヨ